

Благодарим ви, че избрахте нашия продукт. За да защитите вашите права и интереси, моля, прочетете внимателно тази инструкция, преди да използвате продукта. И след като я прочетете, моля, запазете я внимателно за бъдещи справки.

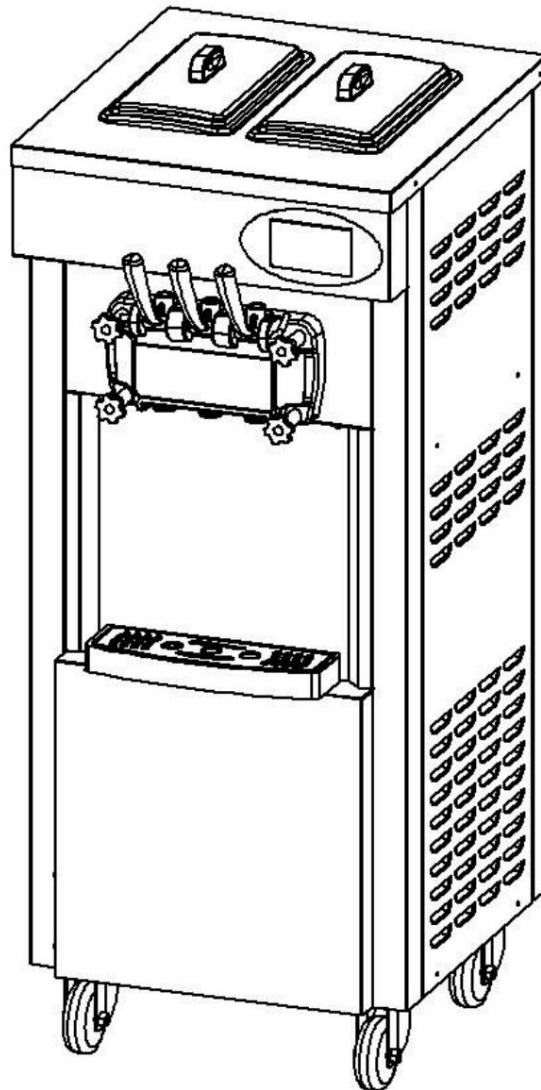
YKF-826

YKF-8228H

YKF-8226

YKF-826T

Инструкции за работа с машина за сладолед



Съдържание

1. Употреба и характеристики.....	(1)
2. Мерки за сигурност.....	(1)
3. Диаграма на структурата на продукта.....	(2-3)
4. Инсталиране и отстраняване на грешки.....	(4-5)
5. Инструкции за експлоатация.....	(5-8)
6. Метод за приготвяне на сладолед.....	(8-9)
7. Поддръжка и ремонт.....	(9-10)
8. Често срещани проблеми и техните решения.....	(11-13)
9. Електрическа принципна схема.....	(14)
10. Прикачени аксесоари.....	(14)
11. Технически параметри.....	(14)

1. Употреба и характеристики

С малка инвестиция и висока възвръщаемост, закупуването на нашия продукт е мъдър избор за вас.

Тази серия продукти може да се използва в кръчми, хотели, специализирани магазини за студени напитки, интернет барове, танцови зали, кафенета, западни ресторанти, ваканционни селища и други места за забавление и отдих. Всички наши машини за търговски сладолед използват цифрова компютърна система за управление с LCD или дигитален дисплей. Тъй като нашите машини за търговски сладолед са изработени от висококачествени и стабилни електрически елементи и са съчетани с модерна производствена технология, те са лесни, безопасни и надеждни за работа. В допълнение, нашите продукти са оборудвани с компресори на световноизвестна марка, което осигурява стабилна и надеждна хладилна система, голям производствен капацитет и ниска консумация на електроенергия. Сладоледът, приготвен от нашите машини, е хрупкав и крехък, с висока степен на пухкавост.

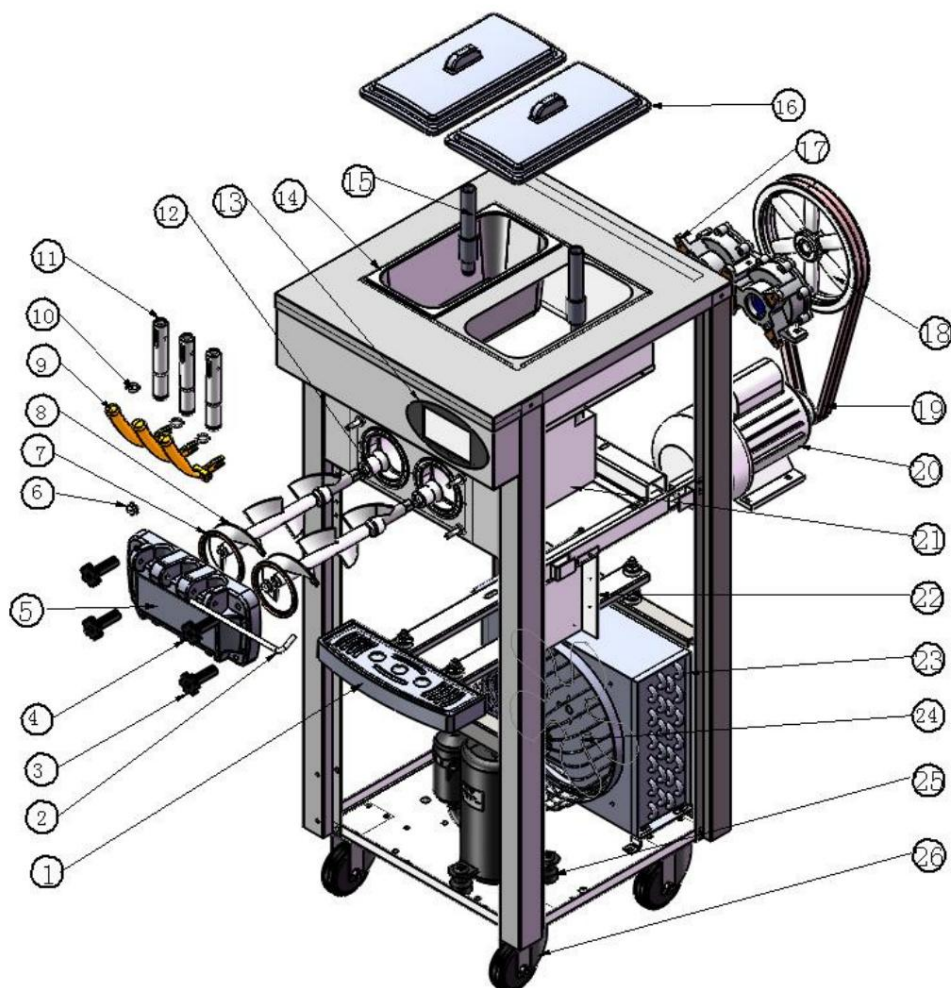
процент.

2. Мерки за сигурност

1. Когато носите или местите машината, ъгълът на накланяне не трябва да бъде повече от 45°.
2. Тъй като вибрациите не могат да бъдат избегнати по време на носене на машината, е по-добре да я оставите на земята за повече от 4 часа, преди да я използвате.
3. Когато разбърквателният вал е в празния цилиндър, не е позволено да се включва автоматичният ключ, нито го включвайте, когато има вода в цилиндъра.
4. Проверете табелката с данни (технически параметри) на задния панел на машината дали необходимото напрежение съответства на това на местната електрозахранваща мрежа.
5. Моля, уверете се, че захранващият контакт е правилно свързан към заземяващата линия.
6. Когато спрете да използвате машината, да разглобявате частите ѝ или да я почиствате, моля, изключете захранването.
7. За да предотвратите токов удар, моля, не мокрете щепсела, двигателя или други електрически части и не разливайте течности върху тях.
8. Ако захранващият кабел е повреден, той трябва да бъде подменен от производителя, неговия сервизен център или други подобни квалифицирани специалисти, за да се избегнат опасности.

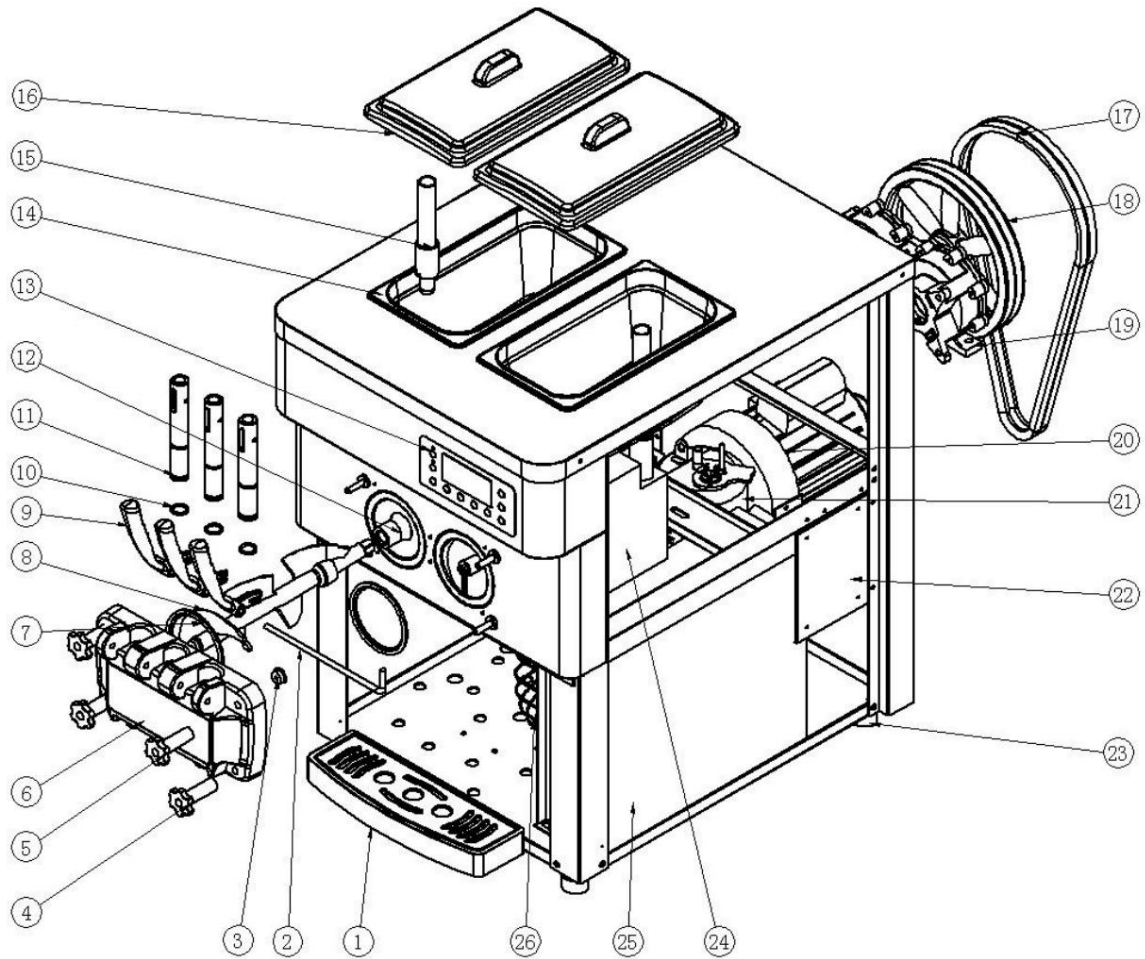
3. Диаграма на структурата на продукта

I. Структурна диаграма от вертикален тип



№.	Име	№.	Име	№.	Име
1	Воден приемник	10	Уплътнение на буталото	19	Колан
2	Дръжка с фиксиран цифт	11	Бутало	20	Разбъркващ мотор
3	Долна фиксираща гайка	12	Тюлен с камбала	21	Изпарител
4	Горна фиксираща гайка	13	Работен панел	22	Контролен панел
5	Изпускателен клапан за течност	14	Материален цилиндър	23	Кондензатор
6	Носеща обвивка на разбъркващия вал	15	Пухкаща тръба	24	Вентилатор за течение
7	Уплътнение за течност изпускателен клапан	16	Капак на цилиндъра	25	Компресор
8	Разбъркващ вал	17	Редуктор	26	Тръкъл
9	Дръжка	18	Ремъчна шайба		

II. Структурна диаграма от табличен тип



№.	Име	№.	Име	№.	Име
1	Воден приемник	10	Уплътнение на буталото	19	Редуктор
2	Дръжка с фиксиран щифт	11	Бутало	20	Разбъркващ мотор
3	Носеща обвивка на разбъркващия вал	12	Тюлен с камбала	21	Компресор
4	Долна фиксираща гайка	13	Работен панел	22	Контролен панел
5	Горна фиксираща гайка	14	Материален цилиндър	23	Подова постелка
6	Изпускателен клапан за течност	15	Пухкаща тръба	24	Изпарител
7	Уплътнение за клапан за изпускане на течност	16	Капак на цилиндъра	25	Кондензатор
8	Разбъркващ вал	17	Колан	26	Вентилатор за течение
9	Дръжка	18	Ремъчна шайба		

4. Инсталиране и отстраняване на грешки

1) Инсталация

а. Отрежете и демонтирайте опаковъчната лента на закрепената картонена кутия. Отстранете картонената кутия и свалете опаковъчната торбичка, за да проверите дали външният вид на машината е повреден и дали аксесоарите са комплектни съгласно списъка. б. Машината трябва да бъде поставена равномерно и стабилно, след което, моля, заключете здраво спирачката на предното колело.

с. Монтирайте дръжката на изпускателния клапан за течност според схемата на конструкцията на продукта, след което монтирайте сглобения изпускателен клапан за течност върху машината и го затегнете с фиксиращите гайки.

г. Условия на труд:

Температура на околната среда: 5-40°C; температура на подаване на материала: 2-35°C (Забележка: Материалът Температурата на подаване ще повлияе пряко на хладилния капацитет и мощността.)

Захранващо напрежение: 200-400v (Отклонението на номиналното захранващо напрежение не може да бъде твърде високо или твърде ниска. Ако е твърде висока или твърде ниска, машината ще алармира (бръмчи) и няма да може да стартира.

Честота на захранване: 50±1 Hz

д. Условия за поставяне:

Машината трябва да се постави на хладно и проветриво място, като се избягват източници на топлина и пряка слънчева светлина. Разстоянието между страната на машината, от която излиза въздухът, и стената или други подобни препятствия трябва да е над 1 м, а останалите страни на машината трябва да са на повече от 0,3 м от стената или други подобни препятствия, за да може студеният въздух да циркулира в машината и да отвежда горещите газове, за да се осигури цикъл на кондензация на машината.

Машината не трябва да се поставя на прашно място. Моля, поддържайте мястото чисто и подредено и редовно почиствайте праха от кондензатора.

е. Изисквания за окабеляване на захранването:

Моля, уверете се, че захранващата верига на машината е снабдена с късо съединение устройства за защита и защита от утечка на земя.

Моля, уверете се, че захранващият кабел не трябва да е по-малък от 2,5 мм² и да е с медно жило (с изключение на изключително мощни машини, чието захранващо кабел не трябва да е по-малък от 4,0 мм² и да е с медно жило), а захранващият кабел не трябва да е твърде дълъг. Когато захранващият кабел е твърде малък или твърде дълъг, натоварването му ще стане твърде голямо и ще причини спад на напрежението, което ще повлияе на експлоатационния живот на компонентите на машината.

2) Отстраняване на грешки

а. Включете захранващия кабел и натиснете превключвателя за захранване в положение „ON“. След това ще чуете звуков сигнал „Веер“ и едновременно с това ще се включи дисплеят. Устройството вече влиза в режим на готовност.

б. С натискането на бутона „Измиване“, машината преминава в режим на измиване и системата за разбъркване започва да работи едновременно. Натиснете бутона „Стоп“ и машината ще спре работата си.

с. С натискането на бутона „Auto“ машината влиза в етап на формоване и системата за разбъркване започва да работи едновременно. След 10 секунди закъснение, хладилната система също започва да се стартира.

Натиснете бутона „Стоп“ и машината ще спре работата си.

3) Почистване и дезинфекция

Когато машината се използва за първи път, почистването и дезинфекцията трябва да се извършат внимателно. Стъпките са следните:

а. Вземете около 10 литра топла вода (40-50°C) и добавете към нея необходимото количество разтвор за почистване на хранителни продукти, за да се получи дезинфектантът. След това изсипете дезинфектанта в двата цилиндъра за материали и го оставете да изтече в хладилния цилиндър.

б. Натиснете бутона „Измиване“, за да работи в продължение на 5 минути. Издърпайте дръжката надолу, за да освободите почистващата течност. решение.

с. Добавете чиста вода към цилиндрите с материал и изплакнете 2-3 пъти. Всичко е наред.

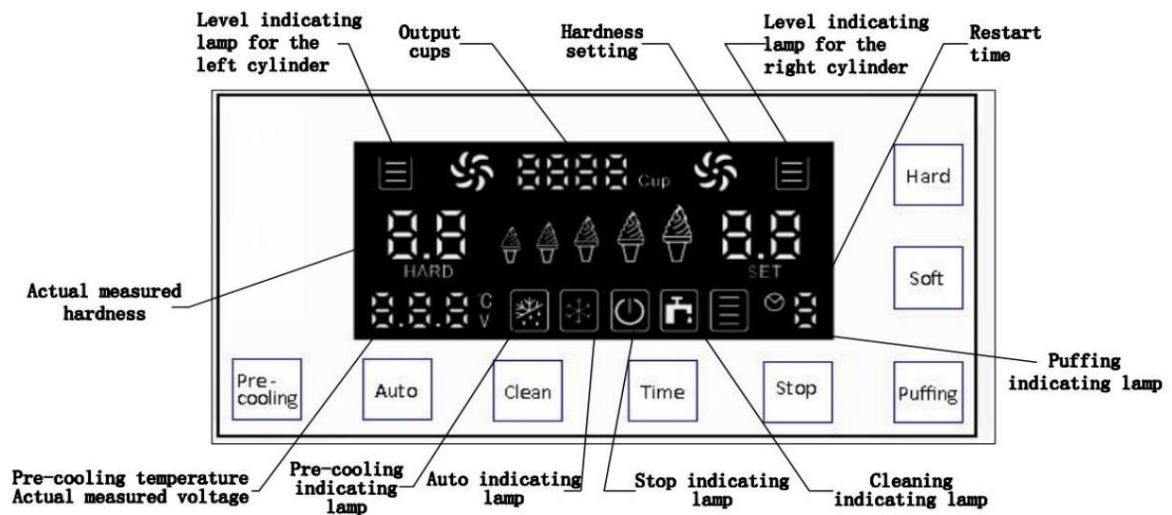


Бележки: а. По време на почистване и дезинфекция не можете да натиснете бутона „Auto“ и трябва да наблюдавате екрана.

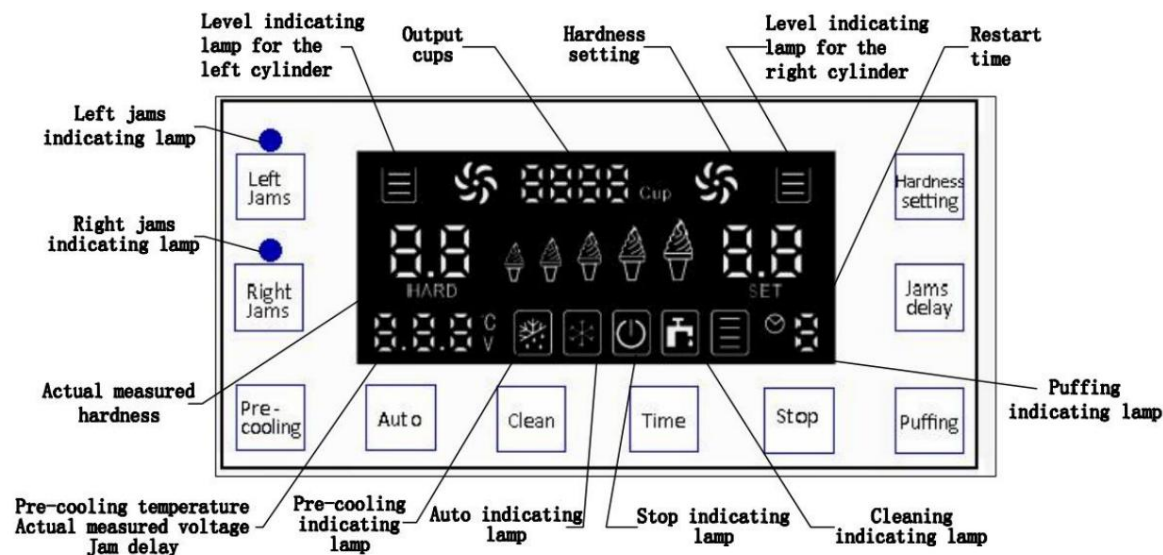
б. След почистване трябва да източите водата от цилиндрите напълно. В противен случай водата ще замръзне, за да замръзне цилиндъра по време на охлаждане и разбърквателният вал ще се повреди.

5. Инструкции за експлоатация

1) Общ операционен панел



2) Панел за управление на засядания



а. Клавишът „Auto“

Когато натиснете бутона „Auto“, зумерът ще издаде кратък звук и едновременно с това индикаторната лампа Auto ще светне. Машината преминава в автоматичен режим на работа и разбърквателният двигател започва да работи. Действително измерената твърдост показва текущата стойност на разбърквателния двигател. След 10 секунди компресорът, вентилаторът за тягово налягане и електромагнитният вентил започват да работят и машината преминава в напълно автоматичен режим. Когато действително измерената твърдост достигне зададената твърдост, машината автоматично ще спре и ще влезе в автоматичен режим на готовност. Когато времето за спиране достигне зададеното време, машината започва да работи отново и повтаря същия цикъл. Ако искате да спрете машината, просто натиснете бутона „Stop“.

б. Бутонът „Clean“

Когато натиснете бутона „Почистване“, зумерът ще издаде кратък звук и едновременно с това ще светне индикаторната лампа за почистване. Машината влиза в режим на почистване и разбърквателният мотор започва да работи. Действително измерената твърдост показва текущата стойност на бъркалката. Когато натиснете бутона „Stop“, машината ще спре работата си и ще влезе в режим на готовност.

в. Бутон „Време“

Времето за рестартиране може да се зададе чрез натискане на бутона „Време“. С всяко натискане времето ще се увеличава с 1 минута. Колкото по-голяма е стойността, толкова по-дълго е времето за рестартиране. Цикълът е 3-9 минути. След като настройката е завършена, времето ще се запази автоматично след 5 секунди.

г. Бутон „Стоп“

Независимо дали машината е в режим на почистване или в автоматичен режим на работа, докато натискате бутона „Стоп“, машината ще спре работата си и ще се върне в режим на готовност.

д. Бутонът „Предварително охлаждане“

Когато натиснете бутона „Предварително охлаждане“, индикаторната лампа за предварително охлаждане ще светне, което означава, че функцията за предварително охлаждане е активирана. Когато температурата на хранилката е над 15°C, системата за предварително охлаждане започва да работи; когато температурата на хранилката е по-ниска от 8°C, системата за предварително охлаждане ще се затвори. И можете да видите, че тук се показва действително измерената температура.

е. Клавишът „Пъхтене“

Когато натиснете бутон „Puffing“ (Издуване), индикаторната лампа за издуване ще светне, което означава, че функцията за издуване е активирана. Когато стартирате функцията за почистване, изходът на помпата за издуване винаги ще се включва. Ако автоматичната функция е активирана, помпата за издуване ще се включи за 1 минута и след това ще се затвори. Ако има изключващо действие, след като изключването приключи, помпата за издуване ще се включи след 8 секунди и ще се затвори след 1 минута работа. Когато натиснете бутон „Puffing“ отново, функцията за издуване ще се затвори.

ж. Лампа за индикатор на нивото на бутилките

Когато в цилиндъра за материал има материали, индикаторната лампа за нивото на цилиндъра ще свети непрекъснато. Когато в цилиндъра не достигат материали, съответната индикаторна лампа за нивото ще мига и едновременно с това ще се чуе звуков сигнал. След като материалът е подаден, горните явления могат да бъдат облекчени.

з. Изходни чаши

Нулево почистване на изходните чашки

Като натиснете бутон „Стоп“ и го задръжте за 5 секунди, влизате в менюто за въвеждане на парола за нулиране (първоначалната парола за нулиране е 8888). С натискане на бутон Плюс можете да промените паролата, а с натискане на бутон Минус можете да промените стойността на паролата. След като паролата е въведена правилно, с повторно натискане на бутон „Стоп“ се извършва нулиране на изходните чашки и се затваря. Промяна на паролата за нулиране

Натиснете бутон „Време“ и го задръжте за 5 секунди. След това ще влезете в менюто за въвеждане на парола. Въведете първоначалната парола за нулиране и в този момент, като натиснете бутон Плюс, можете да промените паролата, а с натискане на бутон Минус можете да промените стойността на паролата. След като приключите с промяната на паролата, като натиснете отново бутон „Време“, паролата за нулиране се запазва и изходи.

и. Настройка на твърдостта

Общ операционен панел

Когато натиснете бутон „Hardness+“ или „Hardness-“ и го задръжте за 2 секунди, светодиодът за настройка на твърдостта мига. По този начин можете да регулирате твърдостта на сладоледа. Колкото по-голямо е числото, толкова по-твърд е сладоледът и обратно. След като настройката приключи, стойността на твърдостта може да се запази автоматично след 5 секунди.

Операционен панел за засядания

i) Докато натискате бутон „Настройка на твърдостта“ за 2 секунди, светодиодът за настройка на твърдостта мига. В този момент можете да регулирате твърдостта на сладоледа. Времето за цикъл може да бъде зададено между 4.0 и 7.0. Колкото по-голямо е числото, толкова по-твърд е сладоледът и обратно. След като настройката приключи, стойността на твърдостта може да се запази автоматично след 5 секунди.

ii) Докато натискате бутон „Забавяне при засядане“ за 2 секунди, светодиодът за забавяне при засядане мига. В този момент, когато натиснете бутон „Забавяне при засядане“, можете да промените стойността. Времето за цикъл може да бъде зададено на 0,0-0,9. Колкото по-голямо е числото, толкова по-голямо е количеството конфитюри, когато сладоледът се стопява, и обратно (обикновено се препоръчва стойността да се зададе на 0,3). След като настройката е завършена, тя ще се запази автоматично след 5 секунди. j. Бутонът „Конфитюри“

Когато машината е в режим на почистване, при натискане на бутон „Засядания“ индикаторът за засядания ще светне и помпата за засядания ще започне да работи едновременно. Когато натиснете бутон „Засядания“ отново, индикаторът за засядания ще изгасне и помпата за засядания ще спре да работи.

Когато машината е в автоматичен режим на работа, при натискане на бутона „Засядания“ светва индикаторната лампа за засядания. При издърпване надолу на дръжката съответната помпа за засядания започва да работи. При възстановяване на позицията на дръжката помпата за засядания спира да работи. Можете да стартирате само една помпа за засядания, с други думи, когато стартирате лявата помпа за засядания, дясната ще се задейства. Автоматично се изключва и обратно. Когато не се нуждаете от конфитюри, моля, имайте предвид, че трябва да изключите бутона „Конфитюри“, преди да правите сладолед.



Бележки: а. Функциите за предварително охлаждане, издухване, аларма за недостиг на материал и засядане са опционални и могат да бъдат добавени отделно според изискванията на клиента. б. За машина с функции за засядане, моля, имайте предвид, че трябва да изключите бутона „Засядане“, когато не искате засядания. Когато активирате бутона „Засядане“, можете само да дръпнете надолу съответната дръжка, за да го направите. В противен случай засяданията ще излязат от отвора за изпускане на другата страна.

6. Метод за приготвяне на сладолед

- 1) В момента в Китай сладоледът обикновено се прави чрез смесване на съставките за сладолед с вода. Моля, смесвайте ги в стриктно съответствие със съотношението, отпечатано върху торбичката за сладолед (обикновено 1 килограм сладоледен материал трябва да се смеси с 2,5-3 килограма пречистена вода).
- 2) Поставете смесената сладоледена пулпа за 15 минути и след това я изсипете равномерно в двата цилиндъра с материал в горната част на машината. Необходимо е пулпата да не се слепва, за да може тя да тече плавно в хладилния цилиндър през отвора за подаване на фунията.
тръба.
- 3) Издърпайте надолу лявата и дясната дръжка, за да може през двата отвора за изпускане да изтекат 2-3 чаши сладоледена пулпа по естествен начин. След това я изсипете в горните цилиндри, за да предотвратите замръзване на водата при отвора за изпускане, тъй като това ще повлияе на приготвянето на сладолед.
- 4) Включете захранването. След като машината влезе в режим на готовност, натиснете бутона „Почистване“ и я оставете да работи около 3-5 минути. След това натиснете бутона „Стоп“, за да спрете машината.
- 5) Натиснете бутона „Auto“. Когато машината влезе в режим на охлаждане и формоване, натиснете бутона „Soft“ или „Hard“, за да изберете желаната твърдост на сладоледа (Забележки: В режим на предварително почистване трябва внимателно да наблюдавате показаната текуща стойност на твърдостта. Ако текущата стойност е показана като 3,5, тогава твърдостта на сладоледа трябва да бъде настроена между 4,5-5,5. Ако е показана като 4,0, тогава твърдостта трябва да бъде настроена между 5,0-5,5).
- 6) Когато действително измерената твърдост на сладоледа достигне зададената стойност, машината автоматично ще спре работа и ще влезе в режим на готовност. В този момент можете да натиснете бутона „Време“, за да зададете необходимото време за цикъла на автоматично охлаждане. Автоматичният цикъл на охлаждане е зададен на 3-9 минути. С всяко натискане на бутона се увеличава с 1 минута. След като достигне 9 минути, с повторно натискане на бутона машината ще се върне към състояние от 3 минути. (Забележка: когато е горещо, е по-добре да настроите времето за спиране да е по-кратко и обратно.)

7) Вземете една фунийка или чаша за сладолед и я поставете на изхода на клапана. Докато издърпвате надолу дръжката за изхвърляне на материала, сладоледът ще се екструдира. След известно време издърпайте дръжката назад и всичко е наред.



Забележки: В материалните цилиндри трябва да се осигури подходящо количество пулпа за сладолед машината, тъй като недостигът на материали ще повреди разбъркващия вал. Често проверявайте дали отворът за подаване на тръбата за впръскване е гладък, за да избегнете запушване, причинено от неравномерно количество пулпа, и недостигът на материали във фризерния цилиндър.

7. Поддръжка и ремонт

За да гарантирате здравето на потребителите на сладолед, да подобрите експлоатационния живот на компонентите на машината и да избегнете ненужни проблеми, трябва да почиствате хладилния цилиндър веднъж дневно.

1) Почистване на хладилния цилиндър

a. Натиснете бутона „Почистване“, за да изхвърлите цялата пулпа от цилиндъра. Натиснете бутона „Стоп“, за да спрете машината.

b. Добавете подходящо количество дезинфектант към топлата вода. След това изсипете сместа съответно в двата цилиндъра за материал, като всеки от тях е с приблизително еднакво количество разтвор. c. Натиснете отново бутона „Почистване“ и оставете машината да се разбърква около 5 минути. След това изсипете почистващия разтвор.

г. Почистете машината 2-3 пъти с чиста вода и след това я спрете.

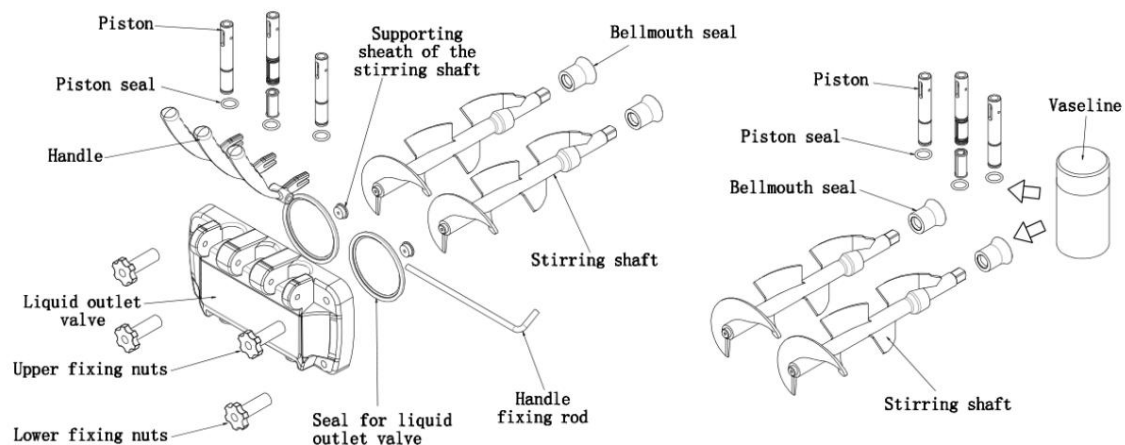
д. Изключете захранването. Демонтирайте компонентите и ги почистете. e. Развийте четирите гайки, използвани за закрепване на изпускателните клапани за течност, и демонтирайте компонентите на клапана.

ж. Извадете последователно стабилните щифтове на дръжката, дръжката, буталото и уплътнението на клапана от компонентите на изпускателния клапан за течност.

з. Извадете разбъркващия вал от хладилния цилиндър.

і. Почистете всички демонтирани компоненти и своевременно сменете повредените, ако има такива.

j. След почистване, намажете с вазелин компонентите, които се нуждаят от смазване, съгласно следната диаграма. След това сглобете компонентите в обратен ред на демонтиране.



Забележка: Намажете съответните места с вазелин при монтаж на буталата, уплътненията на буталата, разбъркващия вал и уплътненията на камбаната, тъй като честата употреба на вазелин може да удължи експлоатационния живот на... компоненти.

2) Почистване на тялото

Тъй като потребителите изискват красив външен вид, чиста и хигиенична машина, моля, поддържайте външния вид чист по всяко време. Можете да използвате топла кърпа, за да изтъркате тялото, за да премахнете замърсявания и петна, но избягвайте директно миене с вода, в случай че уредът се повреди.

3) Почистване на кондензатора

След като машината работи известно време, кондензаторът ще се покрие с прах, което ще повлияе на разсейването на топлината и ще влоши охлаждащия ефект (което се изразява в: едновременно с това производството на сладолед спада или той трудно приема форма). Моля, почиствайте го веднъж на всеки три месеца (ако работната среда е лоша, почиствайте го веднъж месечно) от професионални работници. Преди почистване на кондензатора, моля, изключете захранването и внимавайте да не повредите ребрата му.

4) Регулиране на колана

След като машината работи известно време, задвижващият ремък на разбъркващата система може да се опъне по-дълго, така че своевременното регулиране на ремъка трябва да се извърши от професионалисти. Преди регулиране, трябва да изключите захранването. След това демонтирайте затварящите плочи, за да регулирате гайките за опъване на ремъка и да осигурите подходящо затягане. Ако все още смятате, че ремъкът е твърде хлабав след регулирането, моля, сменете го с ремък от същия тип.

Забележки: След продължителна употреба е нормално задвижващият ремък да се износва, което не е включено в следпродажбеното обслужване на нашите продукти. Когато задвижващият ремък се удължи, могат да възникнат следните явления: неработоспособност на машината, променена твърдост, силен шум, миризма на лепило и др. Моля, регулирайте го своевременно сами или от специалисти. Ако е необходимо, моля, сменете го.

Интервалът от време за настройка и подмяна зависи от степента на използване на машината.

8. Често срещани проблеми и техните решения

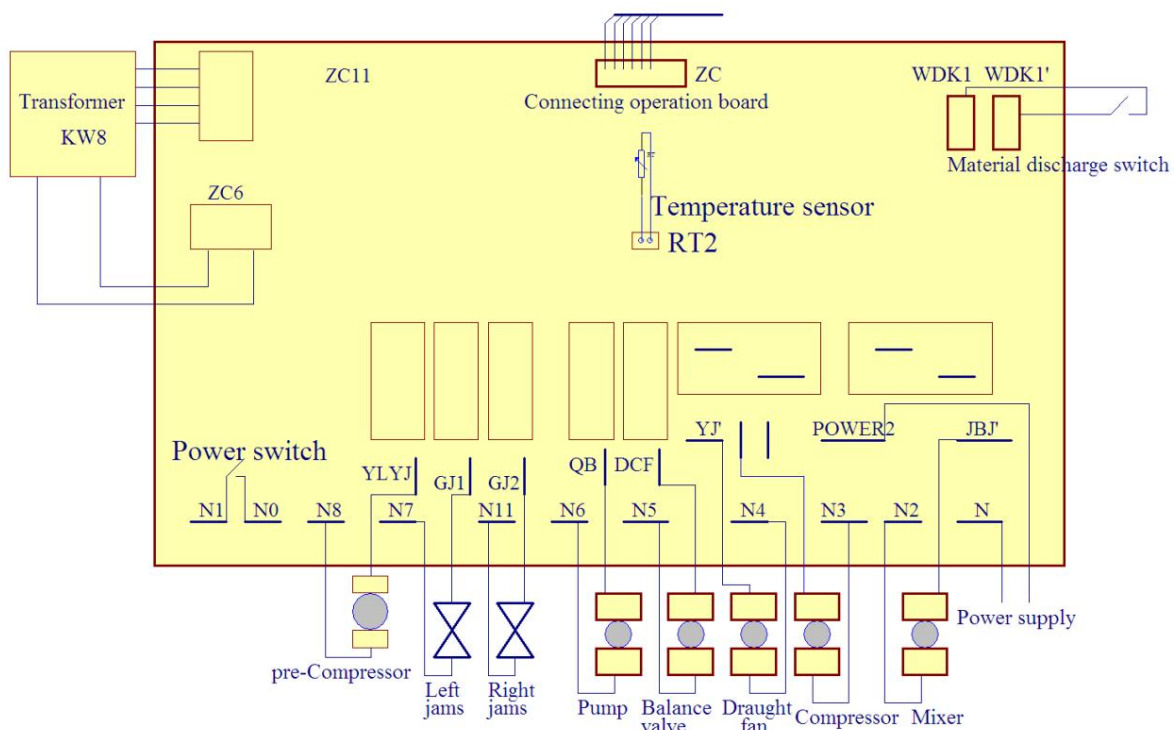
Благодарим Ви много, че избрахте нашето оборудване. Машината за сладолед принадлежи към професионално мехатронно оборудване, интегриращо компютърно програмно управление, механична трансмисия и високоефективна хладилна система. Следната таблица показва често срещаните проблеми, които могат да възникнат с машината, както и техните причини и решения. Простите проблеми могат да бъдат отстранени в съответствие с решенията, изброени в таблицата. Ако все още не могат да бъдат отстранени, моля, консултирайте се с търговеца или производителя за насоки. Ако проблемите са трудни и комплексни, моля, поканете професионалисти за ремонт.

№.	Проблеми	Възможни причини	Решения
1	Машината не може да започне.	Дали захранващият ключ е включен или изключен.	Включете захранването сами.
		Електропроводът не е добре свързан.	Проверете електропровода и го свържете добре.
		Защитната верига работи.	Рестартирайте машината след отстраняване на проблема.
		Контролната платка е проблемна.	Сменете платката за управление.
2	Почистването на функцията не работи.	Свързващата линия е хлабава.	Проверете връзката линия и я свържете твърдо
		Разбърквателният двигател или кондензаторът са повредени.	Поправете или сменете кондензатора или двигателя.
		Контакторът за променлив ток е повреден.	Сменете климатика контактор.
3	Компресорът не работи.	Свързващата линия е хлабава.	Проверете връзката линия и я свържете твърдо.
		Напрежението е твърде ниско.	Проверете захранващото напрежение.
		Контакторът е повреден.	Сменете контактора.
		Контролната платка е проблемна.	Сменете платката за управление.
		Капацитетът на компресора е повреден.	Сменете кондензатора.
		Защита от претоварване на компресора работи.	Разберете причините и премахнете ги.
		Компресорът е повреден.	Сменете компресора.

№.	Проблеми	Възможни причини	Решения
4	Охлаждането не го прави работа.	Течът на охлаждащата течност.	Открийте мястото на теча и го отстранете добре. Напълнете хладилния агент под вакуум.
		Електромагнитният клапан е повреден.	Сменете соленоида клапан.
		Вентилаторът за смукателна система не работи.	Поправете или сменете вентилатора за смукателна система.
		Компресорът работи ненормално.	Проверете компресора.
5	Ремъкът се плъзга.	Коланът е твърде хлабав.	Регулирайте стегнатостта на ремъка или го сменете колан.
		Замразяващ цилиндър, счупена тяга за разбъркване	Регулирайте твърдостта и сменете разбъркващия вал.
6	Сладоледът не може да излезе.	Няма материал в цилиндъра	Допълнете пулпата.
		Тръбата за издухване е запушена.	Издърпайте полиращата тръба и го почистете.
		Неправилно съотношение на пулпата, което причинява замръзване на цилиндъра.	Направете отново квалифицираната пулпа.
		Превключвателят за изхвърляне на материала на панела е повреден или свързващият кабел е късо съединение.	Свържете отново линията или сменете изпускателния превключвател.
		Коланът е твърде хлабав и се хлъзга.	Регулирайте ремъка или го сменете.
		Редукторът е проблемен.	Поправете или сменете редуктор.
		Разбърквателният вал е износен.	Сменете разбъркващия вал.
7	Слабо пуфкане	Тръбата за издухване не е поставена.	Поставете отново тръбата за издухване.
		Суровината за сладоледа е с лошо качество.	Подобрете суровото качеството на материалите.
8	След стартиране, електрически теч се случва.	Индукцирано електричество на черупката	Проверете дали електропроводът е здраво свързан със земята. Ако не е така, моля, свържете го с професионалисти.

№.	Проблеми	Възможни причини	Решения
9	Сладоледът е също мек.	Неправилно съотношение на смесване на пулпата	Направете отново квалифицирана пулпа.
		Неправилна настройка на твърдостта	Нулирайте твърдостта.
		Нестабилно напрежение	Регулирайте напрежението.
		Разхлабен колан	Регулирайте ремъка или го сменете.
		Изхвърлянето на материала е твърде често.	След действителното твърдостта е над 1, направете сладоледа тогава.
10	Непрекъснатостта на машината	Твърдостта е зададена твърде голяма.	Намалете зададената твърдост.
		Лошо охлаждане	Проверете хладилната камера система.
		Превключвателят за разреждане е повреден или свързващата линия е късо съединение.	Свържете отново линията или сменете превключвателя за изпускане на материала.
11	Течащ материал	Теч на изпускателния клапан за течност	Сменете изпускателния клапан за течност и го заключете с фиксиращите гайки.
		Теч от отвора за изпускане	Сменете уплътнението на буталото.
		Теч на течност, свързваща тръба	Сменете уплътнението на камбаната и го заключете с фиксиращи гайки.
		Теч вътре в машината	Сменете свързващата тръба на цилиндъра.
12	Аларми „JJ“	Токът на разбъркващия мотор е твърде висок.	Проверете колана херметичност, разбъркващ двигател и капацитет.
13	„UH“ аларми	Твърде високо напрежение	Проверете захранващото напрежение.
14	„UL“ аларми	Твърде ниско напрежение	Проверете захранващото напрежение.
15	„Cb“ аларми	Превключвателят за изхвърляне на материала се затваря в последователност в продължение на 3 минути.	Възстановете материала превключвателя за разреждане или го сменете.

9. Електрическа принципна схема



10. Прикачени аксесоари

- | | |
|---|-------------------------------|
| 1) Уплътнения: 1 комплект | 2) Ядлив вазелин: 1 бутилка |
| 3) Изпускателен клапан за течност: 1 комплект | 4) Дръжка: 3 броя |
| 5) Воден приемник: 1 комплект | 6) Капак на цилиндъра: 2 броя |
| 7) Разбъркващ вал: 2 броя | 8) Фиксиращи гайки: 5 броя |
| 9) Тръба за пушене: 2 броя | 10) Инструкции: 1 копие |

11. Технически параметри

Конкретните технически параметри са показани на табелата с данни на машината.

Ако се появи някаква промяна в инструкциите,
Моля, любезно да ни простите без предварително уведомление!